

# MANUALE DI ISTRUZIONI

PER UN CORRETTO E SICURO USO DELL'APPARECCHIO

IT **Kooper**<sup>®</sup>



## Ventilatore a piantana

5922079 - 5922080

**POTENZA MASSIMA ASSORBITA 50 W - 220 - 240 V ~ 50 Hz**

UNICAMENTE AD USO DOMESTICO

ATTENZIONE! LEGGERE ATTENTAMENTE LE ISTRUZIONI E LE AVVERTENZE CONTENUTE NEL PRESENTE LIBRETTO E CONSERVARLE PER ULTERIORI CONSULTAZIONI PER TUTTA LA VITA DEL PRODOTTO. ESSE INFATTI FORNISCONO INDICAZIONI IMPORTANTI PER QUANTO RIGUARDA LA FUNZIONALITÀ E LA SICUREZZA NELL'INSTALLAZIONE, NELL'USO E NELLA MANUTENZIONE DEL PRODOTTO.

Galileo S.p.A. Strada Galli 27 - 00019 Tivoli (RM) - Italy [www.galileospa.com](http://www.galileospa.com) - [info@galileospa.com](mailto:info@galileospa.com)  
[sicurezza-prodotto@galileospa.com](mailto:sicurezza-prodotto@galileospa.com) (+39) 07745021 - MADE IN CHINA





**TRATTAMENTO DEL DISPOSITIVO  
ELETTRICO ED ELETTRONICO A FINE VITA**

**INFORMAZIONE AGLI UTENTI PER IL CORRETTO SMALTIMENTO  
DEL PRODOTTO AL SENSI DELLA DIRETTIVA EUROPEA 2012/19/EU E DEL D.LGS N. 49/2014.**

CARO CONSUMATORE,

È IMPORTANTE RICORDARTI CHE, COME BUON CITTADINO, AVRAI L'OBBLIGO DI SMALTIRE QUESTO PRODOTTO NON COME RIFIUTO URBANO, MA DI EFFETTUARE UNA RACCOLTA SEPARATA. IL SIMBOLO SOPRA INDICATO E RIPORTATO SULL'APPARECCHIATURA INDICA CHE IL RIFIUTO DEVE ESSERE OGGETTO DI "RACCOLTA SEPARATA". I DISPOSITIVI ELETTRICI ED ELETTRONICI NON DEVONO ESSERE CONSIDERATI RIFIUTI DOMESTICI. PERTANTO, IL PRODOTTO ALLA FINE DELLA SUA VITA UTILE, NON DEVE ESSERE SMALTITO INSIEME AL RIFIUTI URBANI. L'UTENTE DOVRÀ CONFERIRE (O FAR CONFERIRE) IL RIFIUTO AL CENTRI DI RACCOLTA DIFFERENZIATA PREDISPOSTI DALLE AMMINISTRAZIONI LOCALI, OPPURE CONSEGNARLO AL RIVENDITORE CONTRO L'ACQUISTO DI UNA NUOVA APPARECCHIATURA DI TIPO EQUIVALENTE. LA RACCOLTA DIFFERENZIATA DEL RIFIUTO E LE SUCCESSIVE OPERAZIONI DI TRATTAMENTO, RECUPERO E SMALTIMENTO FAVORISCONO LA PRODUZIONE DI APPARECCHIATURE CON MATERIALI RICICLATI E LIMITANO GLI EFFETTI NEGATIVI SULL'AMBIENTE E SULLA SALUTE EVENTUALMENTE CAUSATI DA UNA GESTIONE IMPROPRIA DEL RIFIUTO.

GRAZIE!

**DISPOSAL OF THE ELECTRIC OR ELECTRONIC DEVICE AT THE END OF ITS LIFE**

**INFORMATION FOR USERS ABOUT THE CORRECT DISPOSAL  
OF THE PRODUCT ACCORDING TO THE EUROPEAN DIRECTIVE 2012/19/EU  
AND TO THE LEGISLATIVE DECREE N. 49/2014.**

DEAR CUSTOMER,

IT IS IMPORTANT TO REMIND YOU THAT, AS A GOOD CITIZEN, YOU CANNOT DISPOSE OF THIS PRODUCT AS MUNICIPAL WASTE; YOU HAVE TO DO A SEPARATE COLLECTION. THE SYMBOL LABELLED ON THE APPLIANCE INDICATES THAT THE RUBBISH IS SUBJECT TO "SEPARATE COLLECTION". ELECTRICAL AND ELECTRONIC APPLIANCE CANNOT BE CONSIDERED AS DOMESTIC WASTE. THEREFORE, AT THE END OF ITS USEFUL LIFE, THIS PRODUCT SHOULD NOT BE DISPOSED WITH MUNICIPAL WASTES. THE USER MUST THEREFORE ASSIGN OR (HAVE COLLECTED) THE RUBBISH TO A TREATMENT FACILITY UNDER LOCAL ADMINISTRATION, OR HAND IT OVER TO THE RESELLER IN EXCHANGE FOR AN EQUIVALENT NEW PRODUCT.

THE SEPARATE COLLECTION OF THE RUBBISH AND THE SUCCESSIVE TREATMENT, RECYCLING AND DISPOSAL OPERATIONS PROMOTE PRODUCTION OF APPLIANCES MADE WITH RECYCLED MATERIALS AND REDUCE NEGATIVE EFFECTS ON HEALTH AND THE ENVIRONMENT CAUSED BY IMPROPER TREATMENT OF RUBBISH.

THANKYOU!

## **AVVERTENZE GENERALI DI SICUREZZA**

### **PERICOLO PER I BAMBINI!**

- UN APPARECCHIO ELETTRICO NON È UN GIOCATTOLO. UTILIZZARLO E RIPORLO FUORI DALLA PORTATA DEI BAMBINI. I COMPONENTI DELL'IMBALLAGGIO (EVENTUALI SACCHETTI IN PLASTICA, CARTONI, ECC.) DEVONO ESSERE TENUTI LONTANI DALLA PORTATA DEI BAMBINI.
- L'USO DI QUESTO APPARECCHIO È CONSENTITO AI BAMBINI A PARTIRE DAGLI 8 ANNI DI ETÀ E ALLE PERSONE CON RIDOTTE CAPACITÀ FISICHE, SENSORIALI O MENTALI OPPURE CON MANCATA ESPERIENZA E CONOSCENZA, SUPERVISIONATI O ISTRUITI DA PERSONE ADULTE E RESPONSABILI PER LA LORO SICUREZZA. QUESTO APPARECCHIO NON È DA INTENDERSI ADATTO ALL'USO DA PARTE DI PERSONE (INCLUSI I BAMBINI) CON RIDOTTE CAPACITÀ FISICHE, SENSORIALI O MENTALI, O PRIVE DI ESPERIENZA E CONOSCENZA, A MENO CHE SIANO STATE SUPERVISIONATE O ISTRUITE RIGUARDO ALL'USO DELL'APPARECCHIO DA UNA PERSONA RESPONSABILE DELLA LORO SICUREZZA E SOLO DOPO ESSERSI ACCERTATI CHE ABBIANO COMPRESO I PERICOLI DERIVANTI DALL'USO.
- I BAMBINI DEVONO ESSERE TENUTI SOTTO CONTROLLO PER EVITARE CHE GIOCHINO CON L'APPARECCHIO.

### **PERICOLO LESIONI!**

- PRIMA DI SOSTITUIRE GLI ACCESSORI SPEGNERE L'APPARECCHIO E STACCARE LA SPINA!
- NON INSERIRE LA SPINA DELL'APPARECCHIO NELLA PRESA SENZA AVER PRIMA INSTALLATO TUTTI GLI ACCESSORI NECESSARI.

- PRESTARE MASSIMA ATTENZIONE NEL CASO IN CUI SI UTILIZZI L'APPARECCHIO IN PRESENZA DI BAMBINI.
- QUANDO L'APPARECCHIO È IN FUNZIONE CONTROLLARLO COSTANTEMENTE E NON LASCIARLO MAI INCUSTODITO.
- TOGLIERE LA SPINA DALLA PRESA QUANDO L'APPARECCHIO NON È UTILIZZATO E PRIMA DI EFFETTUARE LA PULIZIA
- NON EFFETTUARE ALCUN TENTATIVO DI PULIZIA MENTRE L'APPARECCHIO È IN FUNZIONE. NON UTILIZZARE OGGETTI ACUMINATI PER RIMUOVERE EVENTUALI CORPI ESTRANEI
- LE OPERAZIONI DI PULIZIA NON DEVONO ESSERE EFFETTUATE DA BAMBINI NON SORVEGLIATI

### **PERICOLO SCOSSA ELETTRICA!**

- QUESTO APPARECCHIO È CONCEPITO PER FUNZIONARE UNICAMENTE A CORRENTE ALTERNATA. PRIMA DI METTERLO IN FUNZIONE ASSICURARSI CHE LA TENSIONE DI RETE CORRISPONDA A QUELLA INDICATA SULLA TARGHETTA DATI.
- COLLEGARE L'APPARECCHIO SOLO A PRESE DI CORRENTE AVENTI PORTATA MINIMA 10 AMPERE.
- NON TIRARE IL CAVO DI ALIMENTAZIONE O L'APPARECCHIO STESSO PER TOGLIERE LA SPINA DALLA PRESA DI CORRENTE.
- SROTOLARE COMPLETAMENTE IL CAVO DI ALIMENTAZIONE ELETTRICA PRIMA DI METTERE IN FUNZIONE L'APPARECCHIO.
- UTILIZZARE UNA PROLUNGA ELETTRICA SOLO SE IN PERFETTO STATO.
- NON LASCIARE MAI SCORRERE IL CAVO DI ALIMENTAZIONE SU SPIGOLI TAGLIENTI; EVITARE DI SCHIACCIARLO.
- NON LASCIARE L'APPARECCHIO ESPOSTO AD AGENTI ATMOSFERICI (PIOGGIA, GELO, SOLE, ECC.).

- NON UTILIZZARE MAI L'APPARECCHIO
  - CON LE MANI BAGNATE O UMIDE;
  - SE È CADUTO E PRESENTA EVIDENTI ROTTURE O ANOMALIE DI FUNZIONAMENTO;
  - SE LA SPINA O IL CAVO DI ALIMENTAZIONE ELETTRICA SONO DIFETTOSI;
  - IN AMBIENTI UMIDI O SATURI DI GAS.
- NON COPRIRE L'APPARECCHIO CON ASCIUGAMANI, INDUMENTI, ECC.
- COLLOCARE L'APPARECCHIO SOLO SU PIANI DI APPOGGIO ORIZZONTALI E STABILI, LONTANO DA DOCCE, VASCHE DA BAGNO, LAVANDINI, ECC.
- SE L'APPARECCHIO SI DOVESSE BAGNARE O ENTRASSE IN CONTATTO CON ACQUA NON UTILIZZARLO E FARLO CONTROLLARE DA UN LABORATORIO SPECIALIZZATO.
- TOGLIERE SEMPRE LA SPINA DALLA RETE DI ALIMENTAZIONE ELETTRICA IMMEDIATAMENTE DOPO L'USO E PRIMA DI ESEGUIRE QUALSIASI INTERVENTO DI PULIZIA O MANUTENZIONE.
- LE EVENTUALI RIPARAZIONI DEVONO ESSERE ESEGUITE SOLO DA UN TECNICO SPECIALIZZATO. RIPARARE DA SÉ L'APPARECCHIO PUÒ ESSERE ESTREMAMENTE PERICOLOSO.
- UN APPARECCHIO FUORI USO DEVE ESSERE RESO INUTILIZZABILE, TAGLIANDO IL CAVO DI ALIMENTAZIONE ELETTRICA, PRIMA DI BUTTARLO.
- PULIRE L'APPARECCHIO UTILIZZANDO UN PANNO UMIDO. NON USARE SOLVENTI O DETERSIVI ABRASIVI.
- L'APPARECCHIO È CONCEPITO PER L'USO DOMESTICO.

## **ATTENZIONE!**

- IL MANCATO RISPETTO DELLE AVVERTENZE CONTENUTE IN QUESTO MANUALE E L'USO IMPROPRIO DELL'ARTICOLO PUÒ COMPORTARE LESIONI
- SE IL CAVO DI ALIMENTAZIONE È DANNEGGIATO, ESSO DEVE ESSERE SOSTITUITO DAL COSTRUTTORE O DAL SUO SERVIZIO ASSISTENZA TECNICA O COMUNQUE DA UNA PERSONA CON QUALIFICA SIMILARE, IN MODO DA PREVENIRE OGNI RISCHIO.

## **ATTENZIONE!**

- NON INSERIRE OGGETTI ATTRAVERSO LA GRIGLIA DEL VENTILATORE, SPECIALMENTE DURANTE IL SUO FUNZIONAMENTO.

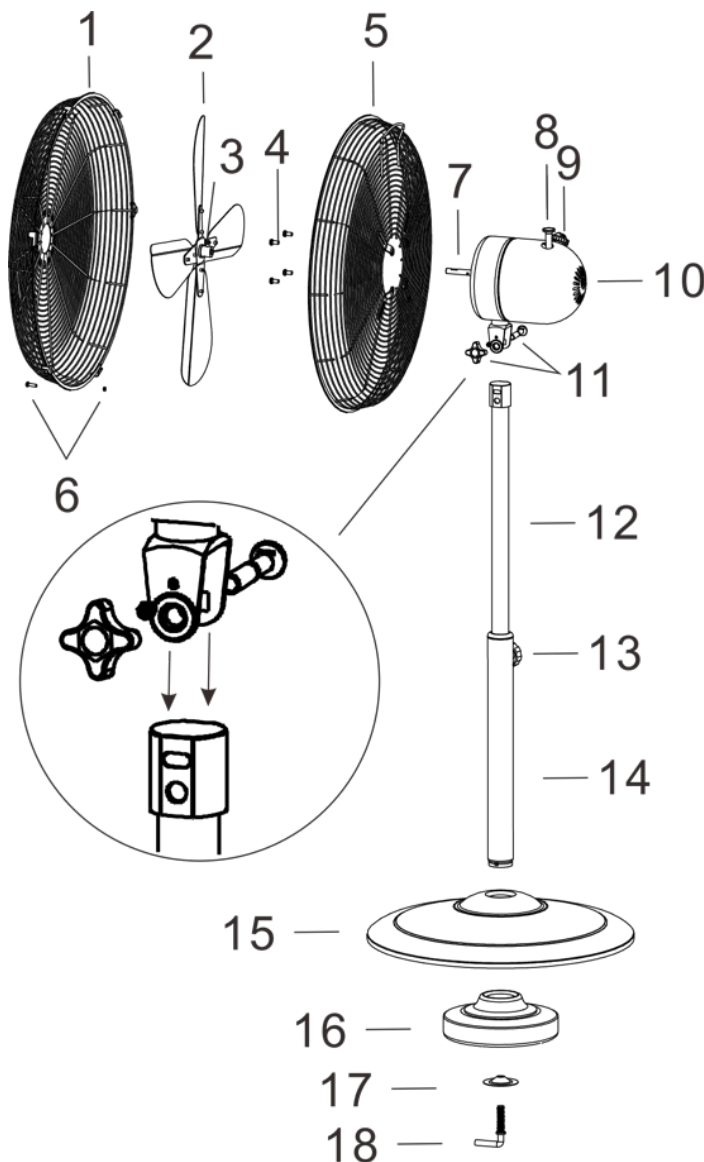
## **ATTENZIONE!**

- NON TOCCARE LE PALE CON LE MANI O CON OGGETTI DURI PRIMA CHE IL VENTILATORE SIA COMPLETAMENTE FERMO, PER EVITARE INCIDENTI.
- NON TIRARE CON FORZA IL CAVO DI ALIMENTAZIONE, PER EVITARE CHE SI STACCHI.
- SE IL CAVO DI QUESTO APPARECCHIO È DANNEGGIATO, DEVE ESSERE SOSTITUITO ESCLUSIVAMENTE DA UN CENTRO DI ASSISTENZA AUTORIZZATO.
- PRIMA DI PULIRE, SCOLLEGARE L'APPARECCHIO DALLA CORRENTE. RIMUOVERE LA GRIGLIA ANTERIORE E LE PALE. UTILIZZARE UN PANNO MORBIDO PER ELIMINARE EVENTUALI MACCHIE D'OLIO. NON URTARE LE PALE NÉ MODIFICARNE L'ANGOLAZIONE.



## ASSEMBLAGGIO

1. Griglia di protezione anteriore
2. Pale
3. Vite di bloccaggio della ventola
4. Viti della griglia posteriore
5. Griglia di protezione posteriore
6. Vite e dado delle griglie di protezione della ventola
7. Albero motore
8. Pomello oscillazione
9. Selettore regolazione della velocità
10. Unità motore
11. Vite e dado del connettore
12. Asta telescopica interna
13. Vite regolazione dell'altezza
14. Asta telescopica esterna
15. Base
16. Peso stabilizzatore
17. Anello di fissaggio
18. Vite di bloccaggio
19. Clip di serraggio



## ASSEMBLAGGIO GRIGLIA DI PROTEZIONE

1. Fissare la griglia posteriore (5) al motore con le quattro viti del kit (4).
2. Posizionare le pale (2) sull'albero motore (7) stringendo la vite di bloccaggio della ventola (3).
3. Centrare la griglia anteriore (1) allineando il logo presente su di essa in modo che risulti in posizione orizzontale e parallelo al pavimento. Bloccare quindi la griglia anteriore e quella posteriore utilizzando le clip di serraggio (19). Infine, serrare la vite ed il dado (6) delle griglie di protezione della ventola posti nella parte inferiore delle protezioni.

## ASSEMBLAGGIO BASE

1. Svitare la vite di bloccaggio (18) e rimuovere l'anello di fissaggio (17) e la base (15) dalla struttura del ventilatore.
2. Inserire l'asta telescopica nel foro al centro della base e ruotarlo in posizione.
3. Capovolgere l'asta telescopica e la base rivolta verso l'alto e posizionare il peso stabilizzatore (16) sul fondo della base stessa. Serrare tutti componenti mediante l'anello di fissaggio (17), la vite di bloccaggio (18) e la clip di serraggio (19).



Infine, collegare la testa del ventilatore precedentemente assemblata al supporto presente sull'asta telescopica interna fissandoli con la vite e i dadi del connettore, assicurandosi che le parti siano ben salde tra di loro.

## **UTILIZZO**

- a) Verificare che la tensione di rete corrisponda a quella indicata nella targhetta dati.
- b) Ruotare il regolatore di velocità scegliendo tra 0 (spento) e le velocità 1, 2, 3 (lento, medio, veloce).
- c) Regolare il ventilatore all'altezza desiderata e scegliere l'inclinazione della testa.

ATTENZIONE: Non toccare mai le pale con le mani o con qualsiasi altro oggetto!

ATTENZIONE Non tirare mai il cavo per rimuoverlo dalla presa e se danneggiato, farlo riparare da un tecnico specializzato.

## **PULIZIA**

Scollegare il cavo di alimentazione. Rimuovere con cautela la griglia di protezione e le pale. **NON FAR CADERE LE PALE!** Utilizzare prima un panno morbido con l'aggiunta di un sapone neutro per eliminare le macchie di olio. Quindi asciugare con un panno asciutto. Non usare mai solventi a base di alcool o qualsiasi liquido corrosivo che possa danneggiare la vernice, il metallo o la plastica! Rimettere a posto le pale e bloccare saldamente la protezione prima dell'uso seguendo le istruzioni.

## **GARANZIA LEGALE DI CONFORMITÀ**

**IL CONSUMATORE HA DIRITTO ALLA GARANZIA LEGALE DI CONFORMITÀ SUI BENI DI CONSUMO COSÌ COME DISCIPLINATA DALLA NORMATIVA IN VIGORE NEL PAESE IN CUI IL PRODOTTO È ACQUISTATO.**

**OVE IL PRODOTTO NON SIA CONFORME ALLA DESCRIZIONE, ALLA QUANTITÀ, ALLA QUALITÀ ED ALLE ALTRE CARATTERISTICHE CONTENUTE NEL CONTRATTO DI VENDITA, OVVERO PRESENTI DIFETTI O MALFUNZIONAMENTI, OPPURE ANCORA QUALORA LO STESSO NON SIA IDONEO ALLO SCOPO CUI È DESTINATO O NON PRESENTI LE QUALITÀ E LE ALTRE CARATTERISTICHE PROMESSE O CHE IL CONSUMATORE POSSA RAGIONEVOLMENTE ASPETTARSI IN QUANTO ORDINARIAMENTE PRESENTI IN UN BENE DEL MEDESIMO TIPO, IL CONSUMATORE POTRÀ RIVOLGERSI AL PROPRIO VENDITORE PER ESPERIRE I RIMEDI RICONOSCIUTI DALLA NORMATIVA IN MATERIA DI DIRITTI DEL CONSUMATORE E GARANZIA LEGALE DI CONFORMITÀ.**

**SI CONSIGLIA DI CONSERVARE LA RICEVUTA D'ACQUISTO O ALTRO DOCUMENTO FISCALMENTE OBBLIGATORIO CHE ATTESTI L'AVVENUTA VENDITA, DANDO PROVA DELLA DATA D'ACQUISTO, IN QUANTO I PREDETTI DOCUMENTI POTREBBERO ESSERE RICHIESTI AI FINI DELL'OPERATIVITÀ DELLA PREDETTA GARANZIA LEGALE.**

Per i prodotti acquistati direttamente dalla Galileo S.p.A., presso i Punti Vendita ad insegna SATUR o tramite il sito e-commerce [www.satur.it](http://www.satur.it), all'Acquirente-Consumatore (ossia, in qualità di persona fisica che agisce per scopi estranei all'attività imprenditoriale, commerciale, artigianale o professionale eventualmente svolta - cfr. art 3, comma 1, lett. a), D.lgs. 206/2005, Codice del Consumo), la Galileo S.p.A. garantisce la conformità del prodotto, rispetto ad eventuali difetti esistenti al momento della consegna del bene, per un periodo di 2 (due) anni.

Questa consiste nel diritto per l'Acquirente-Consumatore al ripristino della conformità, ossia al diritto di richiedere la riparazione o sostituzione, senza spese, del bene o di sue componenti che siano risultate difettose all'origine per vizi di fabbricazione - a meno che la richiesta non sia oggettivamente impossibile da soddisfare o risulti eccessivamente onerosa per il venditore Galileo S.p.A. - ovvero, nei casi previsti, una riduzione del prezzo o la risoluzione del Contratto ai sensi del vigente Codice del Consumo.

L'acquisto deve essere comprovato da scontrino fiscale o qualunque altra prova d'acquisto, che riporti il nominativo del Punto Vendita/ numero d'ordine [satur.it](http://satur.it), la data di acquisto del prodotto nonché gli estremi identificativi dello stesso (tipo, modello). In assenza di alcuna prova d'acquisto, l'Acquirente potrebbe non avere diritto alla garanzia legale di conformità.

Entro un anno dalla consegna del prodotto il difetto si ritiene esistente all'origine, successivamente deve esserne provata l'esistenza. Eventuali difetti estetici dovranno essere riscontrati e denunciati con immediatezza dopo l'acquisto.

La predetta Garanzia Legale di Conformità non è operante in caso di:

- difetto di conformità del Prodotto o dei Prodotti manifestato oltre il termine di 2 (due) anni dalla consegna;
- materiali e/o componenti che, per la loro natura, sono soggetti ad usura, a meno che venga dimostrata la difettosità risalente a vizio di fabbricazione delle stesse;
- eventuali danni dovuti al trasporto o alla movimentazione delle merci salvo che tali servizi non siano stati contrattualmente previsti a carico del venditore Galileo S.p.A. In tal caso, si applicheranno le condizioni particolari di spedizione e trasporto;
- interventi errati di installazione e montaggio, così come l'errata connessione o errata erogazione dalle reti di alimentazione elettrica, mancanza di allacciamento alla presa di terra, e tutte le eventuali regolazioni errate, in caso di installazione errata, imperfetta o incompleta per incapacità d'uso da parte dell'utente o dell'installatore, riparazioni, modifiche o manomissioni effettuate da personale non idoneo, danni causati da agenti atmosferici (fulmini, terremoti, incendi, alluvioni, ecc.);
- guasti dovuti a mancanza di regolare manutenzione (pulizia batterie condensanti, fori di drenaggio acqua di condensa, filtri scarico ed entrata acqua, eliminazione corpi estranei, calcare ecc.) oppure qualora non vengano rispettate le indicazioni di conservazione e utilizzo degli stessi previste nei manuali, eccessive condizioni climatiche ambientali, etc.;
- eventuali problematiche legate esclusivamente al mancato rispetto delle aspettative soggettive del cliente, o usi impropri dell'apparecchio, non di tipo domestico o diverso da quanto stabilito dal produttore;
- circostanze esterne che non siano riconducibili a difetti di fabbricazione.

**GALILEO S.P.A. - C.F./P.IVA IT08442821008, Capitale Sociale 550.000 i.v., REA RM-1094899**

**Strada Galli n. 27, 00019 Tivoli, Roma**

**Punto unico di contatto appositamente istituito per ogni comunicazione, reclamo, segnalazione,  
richiesta di informazioni concernenti la sicurezza del prodotto: [info@galileospa.com](mailto:info@galileospa.com) - [sicurezza@galileospa.com](mailto:sicurezza@galileospa.com).**

# USER INSTRUCTIONS

EN **Kooper**<sup>®</sup>

- FOR A CORRECT AND SAFE USE OF THE APPLIANCE

ONLY FOR HOME USE. ATTENTION! READ THE INSTRUCTIONS GIVEN IN THIS HANDBOOK VERY CAREFULLY.

IT SHOULD BE PUT ASIDE FOR FURTHER CONSULTATION DURING THE ENTIRE LIFECYCLE OF THE PRODUCT SINCE IT GIVES IMPORTANT INDICATIONS ON THE PRODUCT'S FUNCTIONS AND SAFETY DURING INSTALLATION, USE AND MAINTENANCE.

## GENERAL SAFETY INSTRUCTIONS

### DANGER FOR CHILDREN!

- A POWER DEVICE IS NOT A TOY. AFTER USE, STORE IT OUT OF REACH OF CHILDREN. KEEP PACKING MATERIAL (PLASTIC BAGS, CARTON, ETC.) OUT OF REACH OF CHILDREN.
- THIS APPLIANCE IS INTENDED FOR USE BY CHILDREN 8 YEARS OF AGE OR OLDER AND PERSONS WITH REDUCED PHYSICAL, SENSORY OR MENTAL CAPABILITIES, OR LACK OF EXPERIENCE AND KNOWLEDGE, SUPERVISED OR INSTRUCTED BY ADULTS RESPONSIBLE FOR THEIR SAFETY. THIS APPLIANCE IS NOT INTENDED FOR USE BY PERSONS (INCLUDING CHILDREN) WITH REDUCED PHYSICAL, SENSORY OR MENTAL CAPABILITIES, OR LACK OF EXPERIENCE AND KNOWLEDGE, UNLESS THEY HAVE BEEN GIVEN SUPERVISION OR INSTRUCTION CONCERNING USE OF THE APPLIANCE BY A PERSON RESPONSIBLE FOR THEIR SAFETY, AND ONLY AFTER BEING ASSURED THAT THEY UNDERSTAND THE DANGERS INVOLVED IN ITS USE.
- CHILDREN SHOULD BE SUPERVISED TO MAKE SURE THEY DO NOT PLAY WITH THE APPLIANCE.

### RISK OF INJURIES!

BEFORE REPLACING THE ACCESSORIES, SWITCH OFF THE APPLIANCE AND REMOVE THE PLUG! DO NOT INSERT THE

APPLIANCE PLUG INTO THE SOCKET WITHOUT FIRST INSTALLING ALL THE NECESSARY ACCESSORIES.

- PAY UTMOST ATTENTION IN CASE THE APPLIANCE IS USED IN THE PRESENCE OF CHILDREN.
- NEVER LEAVE THE APPLIANCE UNATTENDED WHILE WORKING
- REMOVE THE PLUG FROM THE OUTLET WHEN THE APPLIANCE IS NOT IN USE AND BEFORE CARRYING OUT CLEANING OPERATIONS.
- DO NOT CLEAN WHILE THE APPLIANCE IS WORKING. DO NOT USE ANY SHARP OBJECT TO REMOVE POSSIBLE FOREIGN OBJECTS
- THE CLEANING MUST NOT BE CARRIED OUT BY UNSUPERVISED CHILDREN.

### **RISK OF ELECTRICAL BURNS!**

- THIS APPLIANCE IS DESIGNED TO OPERATE ONLY WITH ALTERNATING CURRENT. BEFORE OPERATING, MAKE SURE THAT THE VOLTAGE CORRESPONDS TO THE ONE INDICATED ON THE DATA PLATE.
- ONLY CONNECT THE APPLIANCE TO THE POWER OUTLETS WITH A MINIMUM CAPACITY OF 10 AMPERES.
- DO NOT PULL THE POWER CORD OR THE APPLIANCE ITSELF TO REMOVE THE PLUG FROM THE WALL SOCKET.
- FULLY UNWIND THE POWER CORD BEFORE OPERATING THE APPLIANCE.
- USE AN ELECTRIC EXTENSION CORD ONLY IF IT IS IN PERFECT CONDITION.
- NEVER LET THE POWER CORD RUN THROUGH SHARP EDGES; AVOID CRUSHING IT.
- DO NOT LEAVE THE APPLIANCE EXPOSED TO ATMOSPHERIC AGENTS (RAIN, FROST, SUN, ETC.).
- NEVER USE THE APPLIANCE:

- WITH WET OR MOIST HANDS;
- IF IT HAS FALLEN AND HAS OBVIOUS RUPTURES OR MALFUNCTIONS;
- IF THE PLUG OR POWER CORD DEFECTIVE;
- IN HUMID OR GAS SATURATED ENVIRONMENTS.
- DO NOT COVER THE APPLIANCE WITH TOWELS, CLOTHING, ETC.
- PLACE THE APPLIANCE ONLY ON HORIZONTAL AND STABLE SURFACES, AWAY FROM SHOWERS, BATHTUB, SINKS, ETC.
- IF THE APPLIANCE IS WET OR GETS IN CONTACT WITH WATER, DO NOT USE IT AND HAVE IT CHECKED BY A SPECIALISED LABORATORY.
- ALWAYS REMOVE THE MAINS PLUG FROM THE POWER SUPPLY IMMEDIATELY AFTER USE AND BEFORE PERFORMING ANY CLEANING OR MAINTENANCE WORK.
- REPAIRS SHOULD ONLY BE CARRIED OUT BY A QUALIFIED TECHNICIAN.
- REPAIRING THE APPLIANCE BY YOURSELF CAN BE EXTREMELY DANGEROUS.
- AN APPLIANCE THAT IS NOT WORKING ANYMORE, MUST BE RENDERED UNUSABLE, BY CUTTING THE POWER CORD BEFORE THROWING IT.
- CLEAN THE APPLIANCE USING A DAMP CLOTH. DO NOT USE SOLVENTS OR ABRASIVE DETERGENTS.
- THE APPLIANCE IS DESIGNED FOR DOMESTIC USE.

## **CAUTION!**

- FAILURE TO COMPLY WITH THE WARNINGS CONTAINED IN THIS MANUAL AND IMPROPER USE OF THE ARTICLE MAY INCREASE INJURIES

- IF THE POWER CORD IS DAMAGED, IT MUST BE REPLACED BY THE MANUFACTURER OR BY ITS TECHNICAL ASSISTANCE SERVICE OR IN ANY CASE BY A PERSON WITH SIMILAR QUALIFICATIONS, IN ORDER TO PREVENT ANY RISK.

### **CAUTION!**

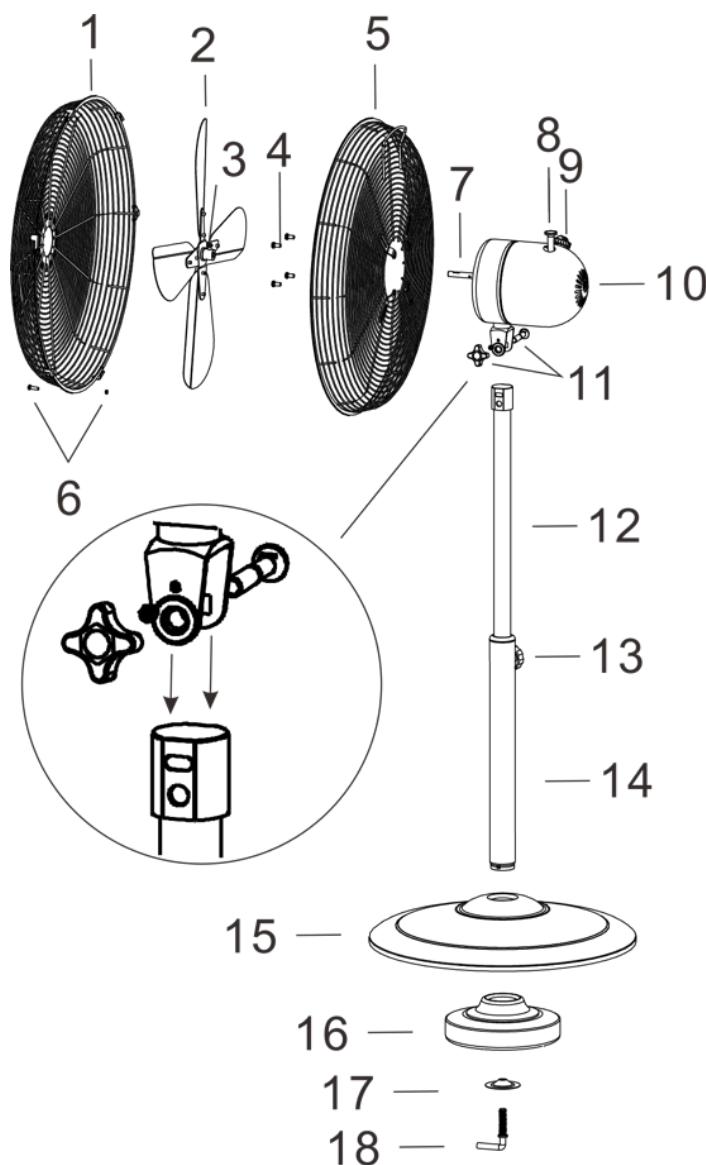
- DO NOT INSERT ANY OBJECT INTO THE GRID OF THE FAN, ESPECIALLY WHEN IN FUNCTION.

### **CAUTION!**

- DO NOT TOUCH THE BLADES WITH HAND OR HARD OBJECT BEFORE THE FAN COMES TO A STANDSTILL, IN CASE OF ACCIDENTS HAPPEN.
- DO NOT PULL THE POWER CORD TOO HARD, LEST IT FALL OFF.
- IF THE CORD OF THIS APPLIANCE IS DAMAGED, IT MUST ONLY BE REPLACED BY AN AUTHORIZED REPAIR CENTER.
- BEFORE CLEANING DISCONNECT FROM POWER. TAKE OFF THE FRONT GUARD AND BLADE. USE SOFT CLOTH ERASE OIL STAINS. PLEASE DO NOT BUMP THE BLADE OR ALTER THEIR ANGLES.

## ASSEMBLY INSTRUCTIONS

1. Front protection grill
2. Shovels
3. Fan locking screw
4. Screws of the rear grill
5. Rear protection grill
6. Fan protection grill screw and nut
7. Drive shaft
8. Oscillation knob
9. Speed adjustment selector switch
10. Motor unit
11. Connector screw and nut
12. Internal telescoping rod
13. Height adjustment screw
14. Outer telescopic rod
15. Base
16. Stabilizer weight
17. Fixing ring
18. Locking screw
19. Clamping clip



## PROTECTION GRILL ASSEMBLY

1. Attach the rear grill (5) to the engine with the four kit screws (4).
2. Place the shovels (2) on the motor shaft (7) by tightening the fan locking screw (3).
3. Center the front grill (1) by aligning the logo on it so that it is horizontal and parallel to the floor. Then secure the front and rear grill using the clamping clips (19). Finally, tighten the screw and nut (6) of the fan guard grills located at the bottom of the guards.

## BASE ASSEMBLY

1. Unscrew the locking screw (18) and remove the retaining ring (17) and base (15) from the fan structure.
2. Insert the telescopic rod into the hole in the center of the base and rotate it into place.
3. Turn the telescopic rod and base upside down and place the stabilizing weight (16) on the bottom of the base. Tighten all components using the retaining ring (17), locking screw (18) and clamping clip (19).

Finally, connect the previously assembled fan head to the bracket on the inner telescopic pole by



securing them with the connector screw and nuts, making sure that the parts are firmly attached to each other.

## **USAGE**

- a) Check that the mains voltage corresponds to that indicated on the data plate.
- b) Turn the speed controller by choosing between 0 (off) and speeds 1, 2, 3 (slow, medium, fast).
- c) Adjust the fan to the desired height and choose the head angle.

CAUTION Never touch the blades with your hands or any other object!

CAUTION Never pull the cord to remove it from the socket and if damaged, have it repaired by a qualified technician.

## **CLEANING OPERATIONS**

Disconnect the power cord. Remove the protective grid and blades carefully. DO NOT DROP THE SHOVELS! First use a soft cloth with the addition of mild soap to remove oil stains. Then wipe with a dry cloth. Never use alcohol-based solvents or any corrosive liquid that can damage paint, metal or plastic! Put the shovels back in place and lock the guard securely before use following the instructions.

## LEGAL WARRANTY OF CONFORMITY

**THE CONSUMER IS ENTITLED TO THE LEGAL GUARANTEE OF CONFORMITY ON CONSUMER GOODS AS GOVERNED BY THE LEGISLATION IN FORCE IN THE COUNTRY WHERE THE PRODUCT IS PURCHASED.**

**IF THE PRODUCT DOES NOT CONFORM TO THE DESCRIPTION, QUANTITY, QUALITY AND OTHER CHARACTERISTICS CONTAINED IN THE CONTRACT OF SALE, OR IF IT HAS DEFECTS OR MALFUNCTIONS, OR IF IT IS NOT SUITABLE FOR ITS INTENDED PURPOSE OR IF IT DOES NOT HAVE THE QUALITIES AND OTHER CHARACTERISTICS PROMISED OR THAT THE CONSUMER COULD REASONABLY EXPECT AS THEY ARE NORMALLY PRESENT IN GOODS OF THE SAME TYPE, THE CONSUMER MAY TURN TO HIS SELLER TO EXERCISE THE REMEDIES RECOGNISED BY THE LEGISLATION ON CONSUMER RIGHTS AND LEGAL GUARANTEE OF CONFORMITY.**

**IT IS ADVISABLE TO KEEP THE PURCHASE RECEIPT OR OTHER FISCALLY OBLIGATORY DOCUMENT PROVING THE DATE OF PURCHASE, AS THE AFORESAID DOCUMENTS MAY BE REQUIRED FOR THE AFORESAID LEGAL WARRANTY TO BE OPERATIVE.**

For products purchased directly from Galileo S.p.A., at the SATUR-branded Points of Sale or through the e-commerce site [www.satur.it](http://www.satur.it), to the Buyer-Consumer (i.e. as a natural person acting for purposes unrelated to any entrepreneurial, commercial, handicraft or professional activity carried out - cf. art. 3, paragraph 1, lett. a), Legislative Decree 206/2005, Consumer Code) Galileo S.p.A. guarantees the conformity of the product, with respect to any defects existing at the time of delivery of the goods, for a period of 2 (two) years.

This consists of the Purchaser-Consumer's right to the restoration of conformity, i.e. the right to request the repair or replacement, free of charge, of the goods or their components that were originally defective due to manufacturing defects - unless the request is objectively impossible to meet or excessively burdensome for the seller Galileo S.p.A. - or, in the cases provided for, a price reduction or termination of the Contract in accordance with the current Consumer Code.

The purchase must be proven by a receipt or any other proof of purchase, showing the name of the Sales Point/Satur.it order number, the date of purchase of the product as well as its identification details (type, model). In the absence of any proof of purchase, the Purchaser may not be entitled to the legal guarantee of conformity.

Within one year after the delivery of the product, the defect is deemed to have existed originally, thereafter its existence must be proven. Any cosmetic defects must be discovered and reported immediately after the purchase.

The aforementioned Legal Guarantee of Conformity shall not apply in the event of:

- lack of conformity of the Product(s) manifested beyond the term of 2 (two) years from delivery;
- materials and/or components that, due to their nature, are subject to wear and tear, unless the defect is proven to be due to a manufacturing defect of the same;
- any damage due to the transport or handling of the goods unless such services have been contractually stipulated to be borne by the seller Galileo S.p.A. In this case, the special terms and conditions of shipping and transport will apply;
- incorrect installation and assembly operations, as well as incorrect connection or incorrect supply from the power supply networks, lack of connection to the earth socket, and any incorrect adjustments, in the event of incorrect, imperfect or incomplete installation due to incapacity of use on the part of the user or installer, repairs, modifications or tampering carried out by unsuitable personnel, damage caused by atmospheric agents (lightning, earthquakes, fires, floods, etc.);
- faults due to lack of regular maintenance (cleaning of condensing coils, condensation water drainage holes, water drainage and inlet filters, removal of foreign bodies, limescale, etc.) or if the storage and use instructions in the manuals are not observed, excessive environmental climatic conditions, etc;
- any problems related solely to failure to meet the customer's subjective expectations, or improper use of the device, other than domestic or other than as stipulated by the manufacturer;
- external circumstances that are not attributable to manufacturing defects.

**GALILEO S.P.A. - C.F./P.IVA IT08442821008, Fully paid-up share capital 550.000, Registration number RM-1094899**

**Strada Galli n. 27, 00019 Tivoli, Roma**

**Single point of contact purposely created for any communication, complaint, report,  
inquiry concerning product safety: [info@galileospa.com](mailto:info@galileospa.com) - [sicurezzaaprodotto@galileospa.com](mailto:sicurezzaaprodotto@galileospa.com)**

# Kooper<sup>®</sup>



Le specifiche sono soggette a modifica senza preavviso.  
Tutti i diritti riservati